



Администрация Ивантеевского сельского поселения

Ивантеевский Вестник

информационный бюллетень

№ 25/3

08.08.2024

В этом выпуске:

- Решение Совета депутатов Ивантеевского сельского поселения от 07.08.2024 № 163 «О внесении изменений в Генеральный план Ивантеевского сельского поселения» (Продолжение)
-

СОВЕТ ДЕПУТАТОВ ИВАНТЕЕВСКОГО СЕЛЬСКОГО ПОСЕЛЕНИЯ РЕШЕНИЕ

07.08.2024 № 163
д. Ивантеevo

О внесении изменений в Генеральный план Ивантеевского сельского поселения

Приложение 1.



Российская Федерация
Новгородская область Валдайский муниципальный район
АДМИНИСТРАЦИЯ ИВАНТЕЕВСКОГО СЕЛЬСКОГО ПОСЕЛЕНИЯ

ПОСТАНОВЛЕНИЕ

21.06.2023 № 36|

д. Ивантеево

Об утверждении этапов градостроительного зонирования, порядка и сроков проведения работ о внесении изменений в Генеральный план Ивантеевского сельского поселения и Правила землепользования и застройки Ивантеевского сельского поселения

В соответствии с главой 4 Градостроительного кодекса Российской Федерации, Федеральными законами от 06.10.2003г. № 131-ФЗ «Об общих принципах организации местного самоуправления в Российской Федерации», Уставом Ивантеевского сельского поселения, Администрация Ивантеевского сельского поселения

ПОСТАНОВЛЯЕТ:

1. Приступить к подготовке проектов «О внесении изменений в «Генеральный план Ивантеевского сельского поселения» и «Правила землепользования и застройки Ивантеевского сельского поселения»

2. Утвердить:

2.1. Этапы градостроительного зонирования территории Ивантеевского сельского поселения согласно Приложению 1;

2.2. Порядок и сроки проведения работ по подготовке проектов « О внесении изменений в Генеральный план» и «О внесении изменений в Правила землепользования и застройки Ивантеевского сельского поселения» согласно Приложению 2;

3. Опубликовать настоящее постановление в информационном бюллетене «Ивантеевский вестник», разместить на официальном сайте в сети «Интернет».

Глава Ивантеевского сельского поселения

К.Ф. Колпаков



**АДМИНИСТРАЦИЯ
ГУБЕРНАТОРА
НОВГОРОДСКОЙ ОБЛАСТИ**

пл.Победы-Софийская, д.1,
Великий Новгород, 173005
тел. (8162) 73-15-60, факс (8162) 73-12-40
kansc@novreg.ru, adm.novreg.ru

14.11.2023 № АГ-02-04/3976-И

на № 321 от 25.10.2023

О направлении информации

Администрация Ивантеевского
сельского поселения
ул. Зеленая, д. 1, д. Ивантеево,
Валдайский район
Новгородская обл. 175425
ivant-07@mail.ru

В соответствии с запросом сообщаем исходные данные и требования, подлежащие учету при разработке мероприятий по гражданской обороне, мероприятий по предупреждению чрезвычайных ситуаций природного и техногенного характера в составе Генерального плана Ивантеевского сельского поселения Валдайского муниципального района Новгородской области.

1. Основание для выдачи задания:

Запрос Администрации Ивантеевского сельского поселения от 25.10.2023 № 321;

«Градостроительный кодекс РФ» от 29.12.2004 №190-ФЗ;

ГОСТ Р 22.2.10-2016 «Безопасность в чрезвычайных ситуациях. Порядок обоснования и учета мероприятий по гражданской обороне, мероприятий по предупреждению чрезвычайных ситуаций природного и техногенного характера при разработке документов территориального планирования».

2. Ранее выполненные работы, нормативные документы, учет которых обязателен при разработке мероприятий ГОЧС:

Схема территориального планирования Валдайского муниципального района Новгородской области;

СП 88.13330.2022 «СНиП II-11-77 Защитные сооружения гражданской обороны»;*

СП 94.13330.2016 «СНиП 2.01.57-85 Приспособление объектов коммунально-бытового назначения для санитарной обработки людей, специальной обработки одежды и подвижного состава автотранспорта»;

СП 165.1325800.2014 «Инженерно-технические мероприятия по гражданской обороне. Актуализированная редакция СНиП 2.01.51-90»;

СП 264.1325800.2016 «СНиП 2.01.53-84 Световая маскировка населенных пунктов и объектов народного хозяйства»;

«Технический регламент о требованиях пожарной безопасности» от 22.07.2008 № 123-ФЗ;

«Правила противопожарного режима в Российской Федерации» утв. Постановлением Правительства Российской Федерации от 16.09.2020 №1479;

«Положение о системах оповещения населения» (утв. совместным приказом МЧС России, Минцифры России от 31.07.2020 № 578/365 «Об утверждении Положения о системах оповещения населения» (зарегистрирован в Минюсте России 26.10.2020 регистрационный № 60567) и др.

3. Для разработки мероприятий по гражданской обороне:

3.1. В состав Ивантеевского сельского поселения входят 19 населенных пунктов. Административный центр – деревня Ивантеево.

Территория Ивантеевского сельского поселения не отнесена к группе территорий по гражданской обороне. Объекты, отнесенные к категории по ГО, на указанной территории отсутствуют.

3.2 Территория Ивантеевского сельского поселения находится в зоне светомаскировки.

Границы зон возможной опасности определить расчетом согласно СП 165.1325800.2014 «Инженерно-технические мероприятия по гражданской обороне. Актуализированная редакция СНиП 2.01.51-90».

3.3. По территории Ивантеевского сельского поселения проходят автомобильные дороги регионального, межмуниципального и местного значения.

3.4. Укрытие населения в особый период необходимо предусматривать в защитных сооружениях гражданской обороны.

3.5. Вопросы организации транспортного обеспечения, подготовки маршрутов эвакуации и подготовки безопасных районов к приему и первоочередному жизнеобеспечению эвакуируемого населения спланированы и неоднократно рассматривались на заседаниях эвакуационных и эвакуационных комиссий разных уровней.

3.6. В качестве источника водоснабжения д. Ивантеево используются подземные воды. Система водоснабжения включает в себя водозаборные узлы и водопроводные сети с артезианскими скважинами (3 шт.) глубиной от 60 до 120 м и дебитами от 1,2 м³/час до 21 м³/час (от 28,8 м³/сут. до 500 м³/сут.), водонапорной башней высотой 32 м с баком 80 м³. Общая протяженность водопроводной сети 2100 м.

Водоснабжение других населенных пунктов организовано от одиночных скважин, шахтных и буровых колодцев.

3.7. Теплоснабжающей организацией Ивантеевского сельского поселения является ООО «ТК Новгородская». ООО «ТК Новгородская» осуществляет производство тепловой энергии в д. Ивантеево на котельной №10 Валдайского теплового района и ее распределение между потребителями по сетям. Основное топливо котельной – природный газ, резервное – уголь.

Отопление и горячее водоснабжение в населенных пунктах сельского поселения осуществляется от печей на твердом топливе и котлов на твердом топливе и электроэнергии.

3.8. Газоснабжение населенных пунктов Ивантеевского сельского поселения осуществляется природным газом. По территории поселения проходит распределительный газопровод среднего и низкого давления от магистрального газопровода пос. Короцко Валдайского района до д. Ивантеево (Валдай-5).

Природным газом обеспечиваются потребители многоквартирных домов д. Ивантеево, а также индивидуальная жилая застройка д. Ивантеево, д. Малое Городно, д. Большое Городно.

Газоснабжение остальных потребителей сельского поселения реализовано на базе сжиженного газа.

3.9. Электроснабжение Ивантеевского сельского поселения выполняется от сетей ПАО МРСК «Северо-Запад» «Новгородэнерго» «Валдайские электрические сети» Валдайский РЭС.

4. Для разработки мероприятий по предупреждению чрезвычайных ситуаций:

4.1. Сведения о наблюдаемых на объекте территориального планирования опасных природных процессах (землетрясениях, оползнях, селях, лавинах, абразии, переработке берегов, карсте, суффозии, просадочности пород, наводнениях, подтоплении, эрозии, ураганах, смерчах, цунами и др.), требующих превентивных защитных мер:

на территории Ивантеевского сельского поселения наблюдаются опасные природные процессы - шквалистый ветер скоростью 25 м/сек и более, сильные снегопады и морозы, ледяной дождь, гололед, ливневые дожди;

на территории Ивантеевского сельского поселения находится особо охраняемая зона Национального парка «Валдайский», где возможно возникновение природных (лесных, ландшафтных) пожаров.

4.2. Перечни и места расположения существующих и намечаемых к строительству потенциально опасных объектов, транспортных коммуникаций, аварии на которых могут привести к образованию зон ЧС на объекте территориального планирования:

участки улично-дорожной сети, автомобильных дорог, по которым могут перевозиться аварийно химически опасные вещества (АХОВ), горюче-смазочные материалы (ГСМ), сжиженные углеводородные газы (СУГ), при разливе (выбросе, взрыве) которых возможно образование зон химического заражения, зон разрушения и пожаров;

газораспределительные сети, отнесенные к опасным производственным объектам;

гидротехническое сооружение (ГТС) Вельёвская плотина на р. Либья, д. Сухая Ветошь 3 класса опасности.

4.3. Дополнительные сведения об источниках ЧС природного и техногенного характера, которые необходимо учесть при проектировании

*Васильев Виктор Алексеевич
53-50-74(доб. 2182)*

(объектах, подлежащих декларированию безопасности, уровнях техногенного и природного риска и т.д.):

На территории Ивантеевского сельского поселения скотомогильники, биотермические ямы, а также природные очаги инфекционных болезней отсутствуют.

4.4. При разработке мероприятий по обеспечению пожарной безопасности в Генеральном плане Ивантеевского сельского поселения Валдайского муниципального района необходимо предусмотреть требования, установленные Федеральным законом от 22.07.2008 № 123-ФЗ «Технический регламент о требованиях пожарной безопасности».

4.5. В соответствии со ст. 47 Федерального закона от 29.12.2004 № 190-ФЗ «Градостроительный кодекс Российской Федерации», постановлением Администрации Новгородской области от 24.11.2004 № 254 «Об организации работ по обнаружению, вывозу и обезвреживанию неразорвавшихся боеприпасов времен Великой Отечественной войны на территории области» при проведении на объекте территориального планирования работ, связанных со строительством, добычей полезных ископаемых, а также в случае необходимости проведения работ при осуществлении реконструкции, капитального ремонта объектов капитального строительства (в том числе линейных объектов) необходимо обеспечить обследование местности с целью обнаружения, вывоза и обезвреживания неразорвавшихся боеприпасов времен Великой Отечественной войны с письменным уведомлением ГОКУ «Управление защиты населения от чрезвычайных ситуаций и по обеспечению пожарной безопасности Новгородской области».

**Заместитель руководителя
Администрации Губернатора
Новгородской области –
начальник управления Администрации
Губернатора Новгородской области
по вопросам безопасности**

А.А. Ласков



ДОКУМЕНТ ПОДПИСАН
ЭЛЕКТРОННОЙ ПОДПИСЬЮ

Серийный номер сертификата:
00CC36321161ED2463A5CC35F412C1C359
Владелец: Ласков Анатолий Анатольевич
Дата подписания: 14.11.2023 17:10
Срок действия: с 17.03.2023 по 09.06.2024

Васильев Виктор Алексеевич
53-50-74(доб. 2182)

ОБЩЕСТВО С ОГРАНИЧЕННОЙ ОТВЕТСТВЕННОСТЬЮ
«Ракурс»

ГЕНЕРАЛЬНЫЙ ПЛАН
ИВАНТЕЕВСКОГО СЕЛЬСКОГО ПОСЕЛЕНИЯ
ВАЛДАЙСКОГО РАЙОНА
НОВГОРОДСКОЙ ОБЛАСТИ
(внесение изменений)

Том 3

СВЕДЕНИЯ О ГРАНИЦАХ НАСЕЛЕННЫХ ПУНКТОВ, ВХОДЯЩИХ
В СОСТАВ ПОСЕЛЕНИЯ

Исп. директор ООО «Ракурс»

Л.В.Морякова

Великий Новгород

Состав проектных материалов

№ п/п	Наименование документа
1. Текстовые материалы	
1	Положение о территориальном планировании Ивантеевского сельского поселения Валдайского района Новгородской области (внесение изменений). Том 1.
2	Материалы по обоснованию Генерального плана Ивантеевского сельского поселения Валдайского района Новгородской области (внесение изменений). Том 2.
3	Сведения о границах населенных пунктов, входящих в состав поселения. Том 3.

2. Картографические материалы	
Генеральный план	
Лист 1	Карта границ населенных пунктов (в том числе границ образуемых населенных пунктов), входящих в состав Ивантеевского сельского поселения. М 1:25000
Лист 2	Карта планируемого размещения объектов местного значения и территорий Ивантеевского сельского поселения. М 1:25000
Лист 3	Карта функциональных зон Ивантеевского сельского поселения. М 1:25000
Материалы по обоснованию проекта генерального плана в виде карт	
Лист 1	Карта местоположения существующих и строящихся объектов местного значения, иных объектов, территорий и зон Ивантеевского сельского поселения. М 1:25000
Лист 2	Карта особо охраняемых природных территорий федерального значения и границ территории объектов культурного наследия Ивантеевского сельского поселения. М 1:25000
Лист 3	Карта территорий, подверженных риску возникновения чрезвычайных ситуаций природного и техногенного характера, зон с особыми условиями использования территорий, границ лесничеств Ивантеевского сельского поселения. М 1:25000
Электронная версия проекта на CD	

Оглавление

1.	Граница населенного пункта д. Мысловичи	8
2.	Граница населенного пункта д. Нива	14
3.	Граница населенного пункта д. Русские Новинки	18
4.	Граница населенного пункта д. Сухая Ветошь	24
5.	Граница населенного пункта д. Яконово	29

ОПИСАНИЕ МЕСТОПОЛОЖЕНИЯ ГРАНИЦ

Граница населенного пункта д. Мысловичи

(наименование объекта, местоположение границ которого описано (далее - объект)

Раздел 1

Сведения об объекте		
№ п/п	Характеристики объекта	Описание характеристик
1	2	3
1	Местоположение объекта	Новгородская область, Валдайский муниципальный район, Ивантеевское сельское поселение, д. Мысловичи
2	Площадь объекта \pm величина погрешности определения площади ($P \pm \Delta P$), га	12,96
3	Иные характеристики объекта	-

Раздел 2

1. Система координат МСК 53 (Зона-2)					
2. Сведения о характерных точках границ объекта					
Обозначение характерных точек границ	Координаты, м		Метод определения координат характерной точки	Средняя квадратическая погрешность положения характерной точки (Mt), м	Описание обозначения точки на местности (при наличии)
	X	Y			
1	2	3	4	5	6
1	492521.67	2282126.43	Картометрический метод	5	-
2	492587.65	2282124.67	Картометрический метод	5	-
3	492641.63	2282112.40	Картометрический метод	5	-
4	492677.07	2282107.51	Картометрический метод	5	-
5	492672.12	2282057.79	Картометрический метод	5	-
6	492718.74	2282046.18	Картометрический метод	5	-
7	492718.02	2282021.08	Картометрический метод	5	-
8	492767.44	2282023.40	Картометрический метод	5	-
9	492777.21	2282074.53	Картометрический метод	5	-
10	492815.10	2282094.46	Картометрический метод	5	-
11	492820.09	2282097.08	Картометрический метод	5	-
12	492827.86	2282111.30	Картометрический метод	5	-
13	492837.14	2282106.05	Картометрический метод	5	-

1. Система координат МСК 53 (Зона-2)					
2. Сведения о характерных точках границ объекта					
Обозначение характерных точек границ	Координаты, м		Метод определения координат характерной точки	Средняя квадратическая погрешность положения характерной точки (Mt), м	Описание обозначения точки на местности (при наличии)
	X	Y			
14	492843.90	2282102.00	Картометрический метод	5	-
15	492846.88	2282100.22	Картометрический метод	5	-
16	492848.25	2282099.40	Картометрический метод	5	-
17	492860.79	2282091.88	Картометрический метод	5	-
18	492829.21	2282036.76	Картометрический метод	5	-
19	492863.61	2282007.92	Картометрический метод	5	-
20	492920.96	2282010.52	Картометрический метод	5	-
21	492884.32	2281901.32	Картометрический метод	5	-
22	492925.35	2281877.72	Картометрический метод	5	-
23	492917.45	2281836.78	Картометрический метод	5	-
24	492982.05	2281794.31	Картометрический метод	5	-
25	492830.64	2281787.95	Картометрический метод	5	-
26	492838.46	2281706.05	Картометрический метод	5	-
27	492914.17	2281688.73	Картометрический метод	5	-
28	492906.29	2281663.56	Картометрический метод	5	-
29	492814.76	2281695.04	Картометрический метод	5	-
30	492789.44	2281633.59	Картометрический метод	5	-
31	492742.09	2281617.82	Картометрический метод	5	-
32	492723.25	2281600.53	Картометрический метод	5	-
33	492657.80	2281623.44	Картометрический метод	5	-
34	492649.44	2281616.52	Картометрический метод	5	-

1. Система координат МСК 53 (Зона-2)					
2. Сведения о характерных точках границ объекта					
Обозначение характерных точек границ	Координаты, м		Метод определения координат характерной точки	Средняя квадратическая погрешность положения характерной точки (Mt), м	Описание обозначения точки на местности (при наличии)
	X	Y			
35	492649.32	2281618.01	Картометрический метод	5	-
36	492649.22	2281618.87	Картометрический метод	5	-
37	492655.49	2281624.25	Картометрический метод	5	-
38	492647.42	2281633.58	Картометрический метод	5	-
39	492643.91	2281638.64	Картометрический метод	5	-
40	492642.15	2281641.17	Картометрический метод	5	-
41	492618.77	2281674.82	Картометрический метод	5	-
42	492634.98	2281809.93	Картометрический метод	5	-
43	492609.78	2281847.72	Картометрический метод	5	-
44	492590.97	2281841.87	Картометрический метод	5	-
45	492598.96	2281804.30	Картометрический метод	5	-
46	492596.42	2281793.55	Картометрический метод	5	-
47	492606.54	2281770.50	Картометрический метод	5	-
48	492595.63	2281748.27	Картометрический метод	5	-
49	492565.72	2281751.72	Картометрический метод	5	-
50	492534.02	2281808.34	Картометрический метод	5	-
51	492571.92	2281917.00	Картометрический метод	5	-
52	492608.20	2281928.02	Картометрический метод	5	-
53	492576.79	2281968.98	Картометрический метод	5	-
54	492633.58	2282066.62	Картометрический метод	5	-
55	492613.09	2282094.94	Картометрический метод	5	-

1. Система координат МСК 53 (Зона-2)					
2. Сведения о характерных точках границ объекта					
Обозначение характерных точек границ	Координаты, м		Метод определения координат характерной точки	Средняя квадратическая погрешность положения характерной точки (Mt), м	Описание обозначения точки на местности (при наличии)
	X	Y			
56	492602.01	2282060.32	Картометрический метод	5	-
57	492562.58	2282074.50	Картометрический метод	5	-
58	492521.64	2282109.11	Картометрический метод	5	-
3. Сведения о характерных точках части (частей) границы объекта					
Обозначение характерных точек части границы	Координаты, м		Метод определения координат характерной точки	Средняя квадратическая погрешность положения характерной точки (Mt), м	Описание обозначения точки на местности (при наличии)
	X	Y			
1	2	3	4	5	6
-	-	-	-	-	-

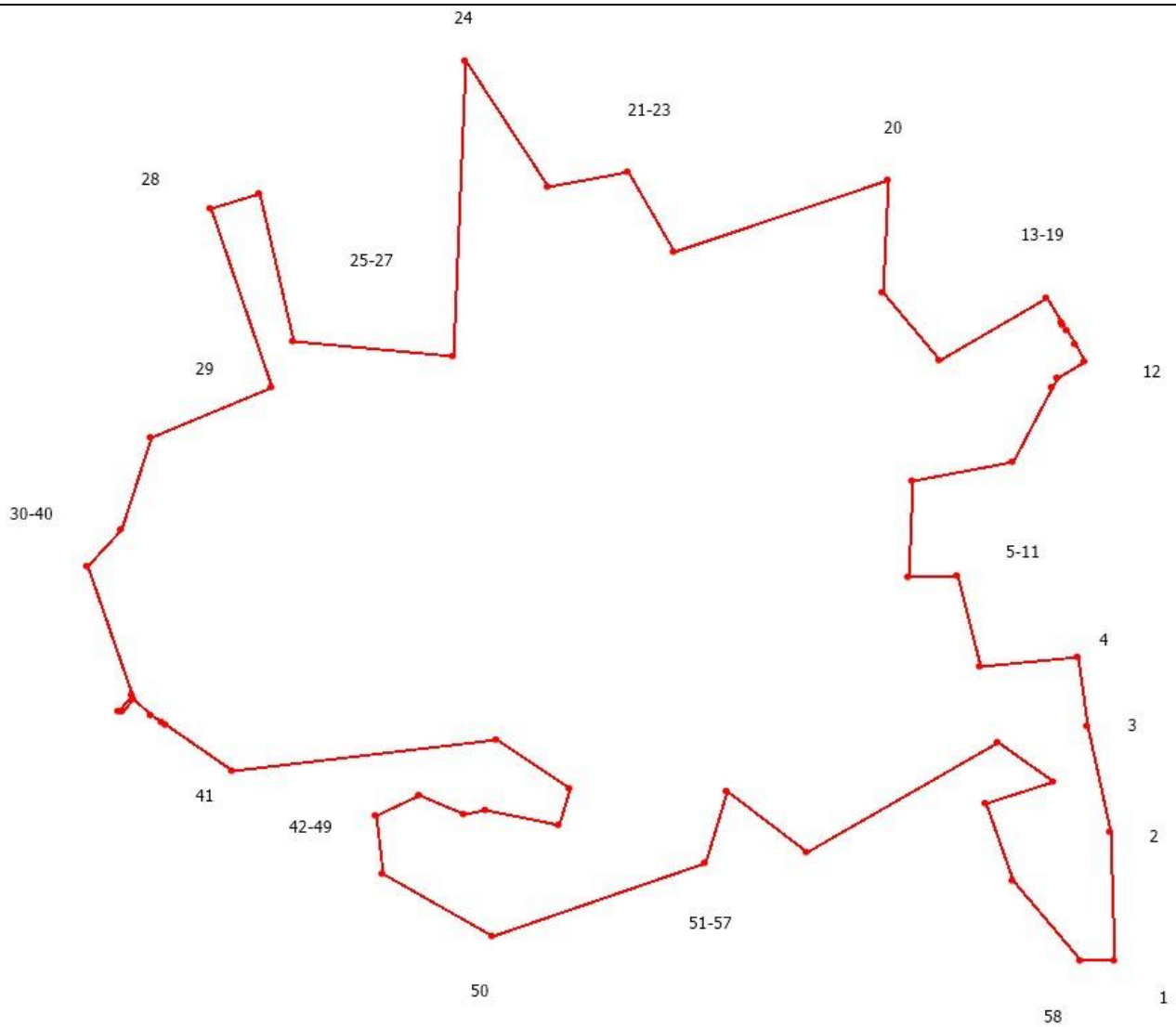
Раздел 3

Сведения о местоположении измененных (уточненных) границ объекта							
1. Система координат МСК 53 (Зона-2)							
2. Сведения о характерных точках границ объекта							
Обозначение характерных точек границ	Существующие координаты, м		Измененные (уточненные) координаты, м		Метод определения координат характерной точки	Средняя квадратическая погрешность положения характерной точки (Mt), м	Описание обозначения точки на местности (при наличии)
	X	Y	X	Y			
1	2	3	4	5	6	7	8
-	-	-	-	-	-	-	-

3. Сведения о характерных точках части (частей) границы объекта							
Обозначение характерных точек части границы	Существующие координаты, м		Измененные (уточненные) координаты, м		Метод определения координат характерной точки	Средняя квадратическая погрешность положения характерной точки (Mt), м	Описание обозначения точки на местности (при наличии)
	X	Y	X	Y			
1	2	3	4	5	6	7	8
-	-	-	-	-	-	-	-

Раздел 4

План границ объекта



Масштаб -

Используемые условные знаки и обозначения:

Подпись _____ Дата " ____ " _____ 20 г.

Место для оттиска печати (при наличии) лица, составившего описание местоположения границ объекта

Текстовое описание местоположения границ объекта

Прохождение границы		Описание прохождения границы
от точки	до точки	
1	2	3
-	-	-

Граница населенного пункта д. Нива

(наименование объекта, местоположение границ которого описано (далее - объект)

Раздел 1

Сведения об объекте		
№ п/п	Характеристики объекта	Описание характеристик
1	2	3
1	Местоположение объекта	Новгородская область, Валдайский муниципальный район, Ивантеевское сельское поселение, д. Нива
2	Площадь объекта ± величина погрешности определения площади ($P \pm \Delta P$), га	16,51
3	Иные характеристики объекта	-

Раздел 2

1. Система координат МСК 53 (Зона-2)					
2. Сведения о характерных точках границ объекта					
Обозначение характерных точек границ	Координаты, м		Метод определения координат характерной точки	Средняя квадратическая погрешность положения характерной точки (Mt), м	Описание обозначения точки на местности (при наличии)
	X	Y			
1	2	3	4	5	6
1	493314.78	2301192.12	Картометрический метод	5	-
2	493388.18	2301142.64	Картометрический метод	5	-
3	493371.28	2301000.30	Картометрический метод	5	-
4	493443.89	2300978.04	Картометрический метод	5	-
5	493443.12	2300963.13	Картометрический метод	5	-
6	493382.70	2300922.47	Картометрический метод	5	-
7	493388.76	2300890.33	Картометрический метод	5	-
8	493392.31	2300874.65	Картометрический метод	5	-
9	493384.73	2300875.51	Картометрический метод	5	-
10	493374.71	2300876.74	Картометрический метод	5	-
11	493367.55	2300877.57	Картометрический метод	5	-
12	493341.87	2300886.43	Картометрический метод	5	-
13	493327.50	2300891.13	Картометрический метод	5	-
14	493326.88	2300886.52	Картометрический метод	5	-
15	493360.24	2300784.61	Картометрический	5	-

1. Система координат МСК 53 (Зона-2)					
2. Сведения о характерных точках границ объекта					
Обозначение характерных точек границ	Координаты, м		Метод определения координат характерной точки	Средняя квадратическая погрешность положения характерной точки (M _t), м	Описание обозначения точки на местности (при наличии)
	X	Y			
			метод		
16	493364.26	2300717.90	Картометрический метод	5	-
17	493333.52	2300673.88	Картометрический метод	5	-
18	493288.10	2300655.17	Картометрический метод	5	-
19	493260.02	2300676.54	Картометрический метод	5	-
20	493186.54	2300656.50	Картометрический метод	5	-
21	493150.45	2300680.50	Картометрический метод	5	-
22	493130.34	2300723.02	Картометрический метод	5	-
23	493029.59	2300693.79	Картометрический метод	5	-
24	493024.88	2300699.78	Картометрический метод	5	-
25	493016.16	2300711.36	Картометрический метод	5	-
26	492992.80	2300742.44	Картометрический метод	5	-
27	492963.38	2300809.14	Картометрический метод	5	-
28	492970.06	2300893.19	Картометрический метод	5	-
29	493039.54	2300946.58	Картометрический метод	5	-
30	493051.56	2300989.28	Картометрический метод	5	-
31	493066.22	2301019.14	Картометрический метод	5	-
32	493077.95	2301034.74	Картометрический метод	5	-
33	493107.68	2301069.34	Картометрический метод	5	-
34	493109.00	2301133.38	Картометрический метод	5	-
35	493151.94	2301172.17	Картометрический метод	5	-
36	493203.13	2301115.15	Картометрический	5	-

1. Система координат МСК 53 (Зона-2)					
2. Сведения о характерных точках границ объекта					
Обозначение характерных точек границ	Координаты, м		Метод определения координат характерной точки	Средняя квадратическая погрешность положения характерной точки (Mt), м	Описание обозначения точки на местности (при наличии)
	X	Y			
			метод		
37	493213.97	2301129.79	Картометрический метод	5	-
38	493258.66	2301190.78	Картометрический метод	5	-
3. Сведения о характерных точках части (частей) границы объекта					
Обозначение характерных точек части границы	Координаты, м		Метод определения координат характерной точки	Средняя квадратическая погрешность положения характерной точки (Mt), м	Описание обозначения точки на местности (при наличии)
	X	Y			
1	2	3	4	5	6
-	-	-	-	-	-

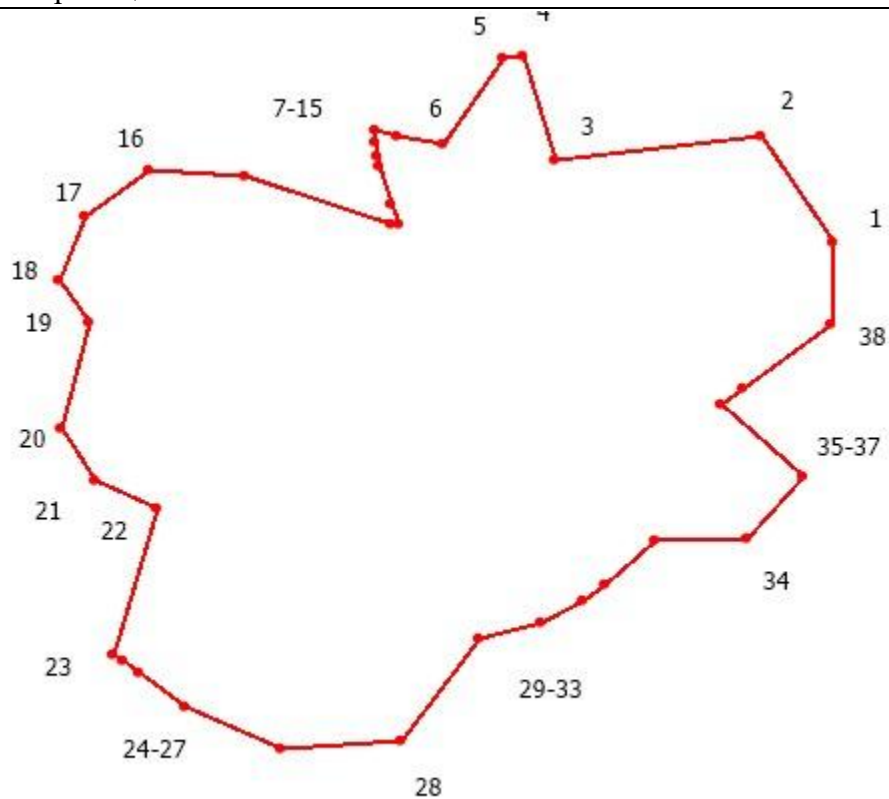
Раздел 3

Сведения о местоположении измененных (уточненных) границ объекта							
1. Система координат МСК 53 (Зона-2)							
2. Сведения о характерных точках границ объекта							
Обозначение характерных точек границ	Существующие координаты, м		Измененные (уточненные) координаты, м		Метод определения координат характерной точки	Средняя квадратическая погрешность положения характерной точки (Mt), м	Описание обозначения точки на местности (при наличии)
	X	Y	X	Y			
1	2	3	4	5	6	7	8
-	-	-	-	-	-	-	-

3. Сведения о характерных точках части (частей) границы объекта							
Обозначение характерных точек части границы	Существующие координаты, м		Измененные (уточненные) координаты, м		Метод определения координат характерной точки	Средняя квадратическая погрешность положения характерной точки (Mt), м	Описание обозначения точки на местности (при наличии)
	X	Y	X	Y			
1	2	3	4	5	6	7	8
-	-	-	-	-	-	-	-

Раздел 4

План границ объекта



Масштаб -

Используемые условные знаки и обозначения:

Подпись _____ Дата "___" _____ 20 г.

Место для оттиска печати (при наличии) лица, составившего описание местоположения границ объекта

Текстовое описание местоположения границ объекта		
Прохождение границы		Описание прохождения границы
от точки	до точки	
1	2	3
-	-	-

Граница населенного пункта д. Русские Новинки
(наименование объекта, местоположение границ которого описано (далее - объект))

Раздел 1

Сведения об объекте		
№ п/п	Характеристики объекта	Описание характеристик
1	2	3
1	Местоположение объекта	Новгородская область, Валдайский муниципальный район, Ивантеевское сельское поселение, д. Русские Новинки
2	Площадь объекта ± величина погрешности определения площади ($P \pm \Delta P$), га	20,07
3	Иные характеристики объекта	-

Раздел 2

1. Система координат МСК 53 (Зона-2)					
2. Сведения о характерных точках границ объекта					
Обозначение характерных точек границ	Координаты, м		Метод определения координат характерной точки	Средняя квадратическая погрешность положения характерной точки (Mt), м	Описание обозначения точки на местности (при наличии)
	X	Y			
1	2	3	4	5	6
1	487776.38	2289701.24	Картометрический метод	5	-
2	487765.13	2289705.94	Картометрический метод	5	-
3	487765.42	2289747.98	Картометрический метод	5	-
4	487740.23	2289749.07	Картометрический метод	5	-
5	487738.97	2289787.57	Картометрический метод	5	-
6	487740.69	2289788.14	Картометрический метод	5	-
7	487740.47	2289794.12	Картометрический метод	5	-
8	487713.60	2289849.17	Картометрический метод	5	-
9	487712.18	2289853.48	Картометрический метод	5	-
10	487692.49	2289881.61	Картометрический метод	5	-
11	487677.40	2289986.79	Картометрический метод	5	-
12	487654.14	2290021.19	Картометрический метод	5	-
13	487593.44	2290050.50	Картометрический метод	5	-
14	487466.88	2290014.06	Картометрический метод	5	-

1. Система координат МСК 53 (Зона-2)					
2. Сведения о характерных точках границ объекта					
Обозначение характерных точек границ	Координаты, м		Метод определения координат характерной точки	Средняя квадратическая погрешность положения характерной точки (M _t), м	Описание обозначения точки на местности (при наличии)
	X	Y			
			метод		
15	487424.36	2290009.00	Картометрический метод	5	-
16	487331.18	2289944.24	Картометрический метод	5	-
17	487375.88	2289837.85	Картометрический метод	5	-
18	487376.64	2289836.04	Картометрический метод	5	-
19	487285.76	2289828.08	Картометрический метод	5	-
20	487285.52	2289822.00	Картометрический метод	5	-
21	487284.31	2289807.65	Картометрический метод	5	-
22	487278.75	2289741.49	Картометрический метод	5	-
23	487300.00	2289695.40	Картометрический метод	5	-
24	487340.82	2289665.20	Картометрический метод	5	-
25	487324.52	2289621.16	Картометрический метод	5	-
26	487359.21	2289591.98	Картометрический метод	5	-
27	487392.47	2289564.30	Картометрический метод	5	-
28	487344.46	2289464.67	Картометрический метод	5	-
29	487510.98	2289489.80	Картометрический метод	5	-
30	487511.00	2289514.61	Картометрический метод	5	-
31	487642.30	2289511.09	Картометрический метод	5	-
32	487654.70	2289495.14	Картометрический метод	5	-
33	487668.90	2289493.37	Картометрический метод	5	-
34	487676.02	2289516.41	Картометрический метод	5	-
35	487686.29	2289520.04	Картометрический	5	-

1. Система координат МСК 53 (Зона-2)					
2. Сведения о характерных точках границ объекта					
Обозначение характерных точек границ	Координаты, м		Метод определения координат характерной точки	Средняя квадратическая погрешность положения характерной точки (Mt), м	Описание обозначения точки на местности (при наличии)
	X	Y			
			метод		
36	487696.18	2289523.54	Картометрический метод	5	-
37	487701.58	2289525.44	Картометрический метод	5	-
38	487706.20	2289527.07	Картометрический метод	5	-
39	487701.27	2289534.57	Картометрический метод	5	-
40	487693.28	2289546.71	Картометрический метод	5	-
41	487716.54	2289587.32	Картометрический метод	5	-
42	487760.22	2289647.31	Картометрический метод	5	-

3. Сведения о характерных точках части (частей) границы объекта

Обозначение характерных точек части границы	Координаты, м		Метод определения координат характерной точки	Средняя квадратическая погрешность положения характерной точки (Mt), м	Описание обозначения точки на местности (при наличии)
	X	Y			
1	2	3	4	5	6
-	-	-	-	-	-

Раздел 3

Сведения о местоположении измененных (уточненных) границ объекта

1. Система координат МСК 53 (Зона-2)

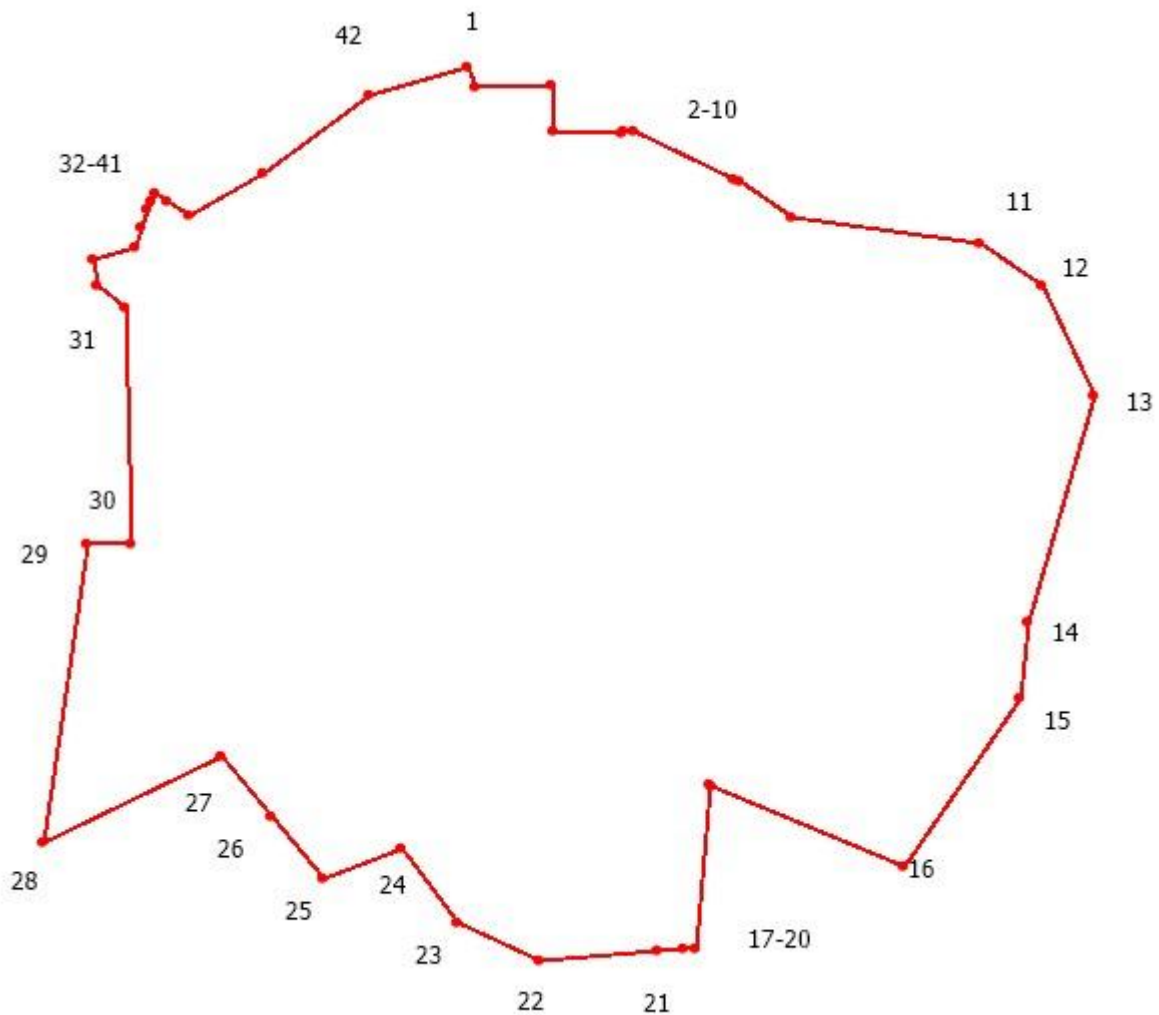
2. Сведения о характерных точках границ объекта

Обозначение характерных точек границ	Существующие координаты, м		Измененные (уточненные) координаты, м		Метод определения координат характерной точки	Средняя квадратическая погрешность положения характерной точки (Mt), м	Описание обозначения точки на местности (при наличии)
	X	Y	X	Y			
1	2	3	4	5	6	7	8
-	-	-	-	-	-	-	-

3. Сведения о характерных точках части (частей) границы объекта

Обозначение характерных точек части границы	Существующие координаты, м		Измененные (уточненные) координаты, м		Метод определения координат характерной точки	Средняя квадратическая погрешность положения характерной точки (Mt), м	Описание обозначения точки на местности (при наличии)
	X	Y	X	Y			
1	2	3	4	5	6	7	8
-	-	-	-	-	-	-	-

План границ объекта



Масштаб -

Используемые условные знаки и обозначения:

Подпись _____ Дата "___" _____ 20 г.

Место для оттиска печати (при наличии) лица, составившего описание местоположения границ объекта

Текстовое описание местоположения границ объекта		
Прохождение границы		Описание прохождения границы
от точки	до точки	
1	2	3
-	-	-

Граница населенного пункта д. Сухая Ветошь
(наименование объекта, местоположение границ которого описано (далее - объект))

Раздел 1

Сведения об объекте		
№ п/п	Характеристики объекта	Описание характеристик
1	2	3
1	Местоположение объекта	Новгородская область, Валдайский муниципальный район, Ивантеевское сельское поселение, д. Сухая Ветошь
2	Площадь объекта ± величина погрешности определения площади ($P \pm \Delta P$), га	25,33
3	Иные характеристики объекта	-

Раздел 2

1. Система координат МСК 53 (Зона-2)					
2. Сведения о характерных точках границ объекта					
Обозначение характерных точек границ	Координаты, м		Метод определения координат характерной точки	Средняя квадратическая погрешность положения характерной точки (Mt), м	Описание обозначения точки на местности (при наличии)
	X	Y			
1	2	3	4	5	6
1	484069.29	2290051.35	Картометрический метод	5	-
2	484063.01	2289939.95	Картометрический метод	5	-
3	484086.72	2289911.08	Картометрический метод	5	-
4	484123.21	2289921.06	Картометрический метод	5	-
5	484241.82	2289884.01	Картометрический метод	5	-
6	484275.49	2289834.71	Картометрический метод	5	-
7	484278.73	2289822.08	Картометрический метод	5	-
8	484293.33	2289780.04	Картометрический метод	5	-
9	484285.51	2289739.65	Картометрический метод	5	-
10	484343.10	2289710.45	Картометрический метод	5	-
11	484360.91	2289687.38	Картометрический метод	5	-
12	484361.40	2289634.48	Картометрический метод	5	-
13	484361.40	2289628.53	Картометрический метод	5	-
14	484361.40	2289607.62	Картометрический метод	5	-

1. Система координат МСК 53 (Зона-2)					
2. Сведения о характерных точках границ объекта					
Обозначение характерных точек границ	Координаты, м		Метод определения координат характерной точки	Средняя квадратическая погрешность положения характерной точки (Mt), м	Описание обозначения точки на местности (при наличии)
	X	Y			
15	484452.17	2289615.45	Картометрический метод	5	-
16	484452.90	2289588.94	Картометрический метод	5	-
17	484472.56	2289555.45	Картометрический метод	5	-
18	484452.57	2289540.24	Картометрический метод	5	-
19	484461.12	2289525.03	Картометрический метод	5	-
20	484464.91	2289508.88	Картометрический метод	5	-
21	484461.08	2289483.20	Картометрический метод	5	-
22	484443.85	2289481.33	Картометрический метод	5	-
23	484432.74	2289458.25	Картометрический метод	5	-
24	484404.52	2289437.73	Картометрический метод	5	-
25	484244.22	2289524.72	Картометрический метод	5	-
26	484231.97	2289498.28	Картометрический метод	5	-
27	484193.74	2289488.59	Картометрический метод	5	-
28	483955.89	2289486.89	Картометрический метод	5	-
29	483918.73	2289468.01	Картометрический метод	5	-
30	483858.35	2289423.62	Картометрический метод	5	-
31	483822.96	2289448.91	Картометрический метод	5	-
32	483744.18	2289482.24	Картометрический метод	5	-
33	483875.72	2289716.23	Картометрический метод	5	-
34	483879.24	2289722.10	Картометрический метод	5	-
35	483890.56	2289741.75	Картометрический метод	5	-

1. Система координат МСК 53 (Зона-2)					
2. Сведения о характерных точках границ объекта					
Обозначение характерных точек границ	Координаты, м		Метод определения координат характерной точки	Средняя квадратическая погрешность положения характерной точки (Mt), м	Описание обозначения точки на местности (при наличии)
	X	Y			
36	483884.52	2289749.49	Картометрический метод	5	-
37	483877.68	2289756.57	Картометрический метод	5	-
38	483892.31	2289788.00	Картометрический метод	5	-
39	483940.40	2289916.85	Картометрический метод	5	-
40	483952.46	2289991.74	Картометрический метод	5	-
41	483985.47	2290020.22	Картометрический метод	5	-
42	484054.47	2290050.19	Картометрический метод	5	-
43	482845.38	2288578.90	Картометрический метод	5	-
44	482937.44	2288332.31	Картометрический метод	5	-
45	482975.63	2288245.72	Картометрический метод	5	-
46	483017.06	2288219.49	Картометрический метод	5	-
47	483041.06	2288175.47	Картометрический метод	5	-
48	483014.19	2288162.40	Картометрический метод	5	-
49	482990.08	2288206.32	Картометрический метод	5	-
50	482981.81	2288202.21	Картометрический метод	5	-
51	482956.50	2288224.41	Картометрический метод	5	-
52	482897.57	2288327.26	Картометрический метод	5	-
53	482881.72	2288356.53	Картометрический метод	5	-
54	482850.40	2288408.28	Картометрический метод	5	-
55	482824.74	2288451.10	Картометрический метод	5	-
56	482804.23	2288483.95	Картометрический метод	5	-

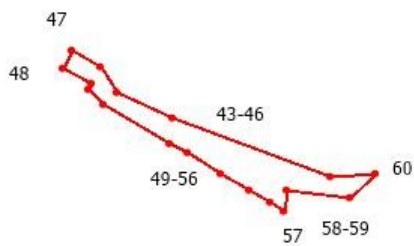
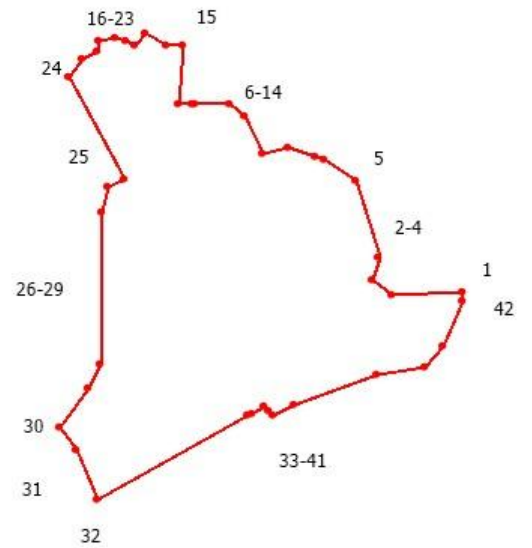
1. Система координат МСК 53 (Зона-2)					
2. Сведения о характерных точках границ объекта					
Обозначение характерных точек границ	Координаты, м		Метод определения координат характерной точки	Средняя квадратическая погрешность положения характерной точки (Mt), м	Описание обозначения точки на местности (при наличии)
	X	Y			
			метод		
57	482790.89	2288505.37	Картометрический метод	5	-
58	482823.45	2288510.69	Картометрический метод	5	-
59	482812.16	2288608.24	Картометрический метод	5	-
60	482850.24	2288648.53	Картометрический метод	5	-
3. Сведения о характерных точках части (частей) границы объекта					
Обозначение характерных точек части границы	Координаты, м		Метод определения координат характерной точки	Средняя квадратическая погрешность положения характерной точки (Mt), м	Описание обозначения точки на местности (при наличии)
	X	Y			
1	2	3	4	5	6
-	-	-	-	-	-

Раздел 3

Сведения о местоположении измененных (уточненных) границ объекта							
1. Система координат МСК 53 (Зона-2)							
2. Сведения о характерных точках границ объекта							
Обозначение характерных точек границ	Существующие координаты, м		Измененные (уточненные) координаты, м		Метод определения координат характерной точки	Средняя квадратическая погрешность положения характерной точки (Mt), м	Описание обозначения точки на местности (при наличии)
	X	Y	X	Y			
1	2	3	4	5	6	7	8
-	-	-	-	-	-	-	-

3. Сведения о характерных точках части (частей) границы объекта							
Обозначение характерных точек части границы	Существующие координаты, м		Измененные (уточненные) координаты, м		Метод определения координат характерной точки	Средняя квадратическая погрешность положения характерной точки (Mt), м	Описание обозначения точки на местности (при наличии)
	X	Y	X	Y			
1	2	3	4	5	6	7	8
-	-	-	-	-	-	-	-

План границ объекта



Масштаб -

Используемые условные знаки и обозначения:

Подпись _____ Дата " ____ " _____ 20 г.

Место для оттиска печати (при наличии) лица, составившего описание местоположения границ объекта

Текстовое описание местоположения границ объекта		
Прохождение границы		Описание прохождения границы
от точки	до точки	
1	2	3
-	-	-

Граница населенного пункта д. Яконово

(наименование объекта, местоположение границ которого описано (далее - объект)

Раздел 1

Сведения об объекте		
№ п/п	Характеристики объекта	Описание характеристик
1	2	3
1	Местоположение объекта	Новгородская область, Валдайский муниципальный район, Ивантеевское сельское поселение, д. Яконово
2	Площадь объекта \pm величина погрешности определения площади ($P \pm \Delta P$), га	7,36
3	Иные характеристики объекта	-

Раздел 2

1. Система координат МСК 53 (Зона-2)					
2. Сведения о характерных точках границ объекта					
Обозначение характерных точек границ	Координаты, м		Метод определения координат характерной точки	Средняя квадратическая погрешность положения характерной точки (Mt), м	Описание обозначения точки на местности (при наличии)
	X	Y			
1	2	3	4	5	6
1	490351.36	2296584.72	Картометрический метод	5	-
2	490360.36	2296572.12	Картометрический метод	5	-
3	490376.56	2296570.32	Картометрический метод	5	-
4	490390.96	2296555.92	Картометрический метод	5	-
5	490392.75	2296552.32	Картометрический метод	5	-
6	490419.71	2296474.92	Картометрический метод	5	-
7	490475.16	2296374.72	Картометрический метод	5	-
8	490472.46	2296348.26	Картометрический метод	5	-
9	490485.76	2296331.75	Картометрический метод	5	-
10	490496.74	2296313.67	Картометрический метод	5	-
11	490501.10	2296297.04	Картометрический метод	5	-
12	490501.91	2296291.87	Картометрический метод	5	-
13	490501.24	2296281.45	Картометрический метод	5	-
14	490493.48	2296266.28	Картометрический метод	5	-

1. Система координат МСК 53 (Зона-2)					
2. Сведения о характерных точках границ объекта					
Обозначение характерных точек границ	Координаты, м		Метод определения координат характерной точки	Средняя квадратическая погрешность положения характерной точки (Mt), м	Описание обозначения точки на местности (при наличии)
	X	Y			
15	490489.47	2296250.06	Картометрический метод	5	-
16	490355.59	2296259.74	Картометрический метод	5	-
17	490345.58	2296259.97	Картометрический метод	5	-
18	490306.80	2296291.46	Картометрический метод	5	-
19	490306.82	2296321.75	Картометрический метод	5	-
20	490263.28	2296340.67	Картометрический метод	5	-
21	490221.65	2296370.96	Картометрический метод	5	-
22	490191.38	2296433.42	Картометрический метод	5	-
23	490209.69	2296472.73	Картометрический метод	5	-
24	490241.60	2296497.11	Картометрический метод	5	-
25	490230.04	2296511.79	Картометрический метод	5	-
26	490201.88	2296557.39	Картометрический метод	5	-
27	490188.98	2296575.31	Картометрический метод	5	-
28	490128.32	2296657.06	Картометрический метод	5	-
29	490053.82	2296753.00	Картометрический метод	5	-
30	489989.37	2296834.69	Картометрический метод	5	-
31	489997.21	2296840.89	Картометрический метод	5	-
32	490061.68	2296759.19	Картометрический метод	5	-
33	490136.26	2296663.13	Картометрический метод	5	-
34	490197.03	2296581.24	Картометрический метод	5	-
35	490201.92	2296581.06	Картометрический метод	5	-

1. Система координат МСК 53 (Зона-2)					
2. Сведения о характерных точках границ объекта					
Обозначение характерных точек границ	Координаты, м		Метод определения координат характерной точки	Средняя квадратическая погрешность положения характерной точки (Mt), м	Описание обозначения точки на местности (при наличии)
	X	Y			
36	490239.76	2296617.08	Картометрический метод	5	-
37	490300.98	2296620.69	Картометрический метод	5	-
38	490306.35	2296581.09	Картометрический метод	5	-
39	490306.35	2296572.09	Картометрический метод	5	-
40	490320.75	2296572.11	Картометрический метод	5	-
3. Сведения о характерных точках части (частей) границы объекта					
Обозначение характерных точек части границы	Координаты, м		Метод определения координат характерной точки	Средняя квадратическая погрешность положения характерной точки (Mt), м	Описание обозначения точки на местности (при наличии)
	X	Y			
1	2	3	4	5	6
-	-	-	-	-	-

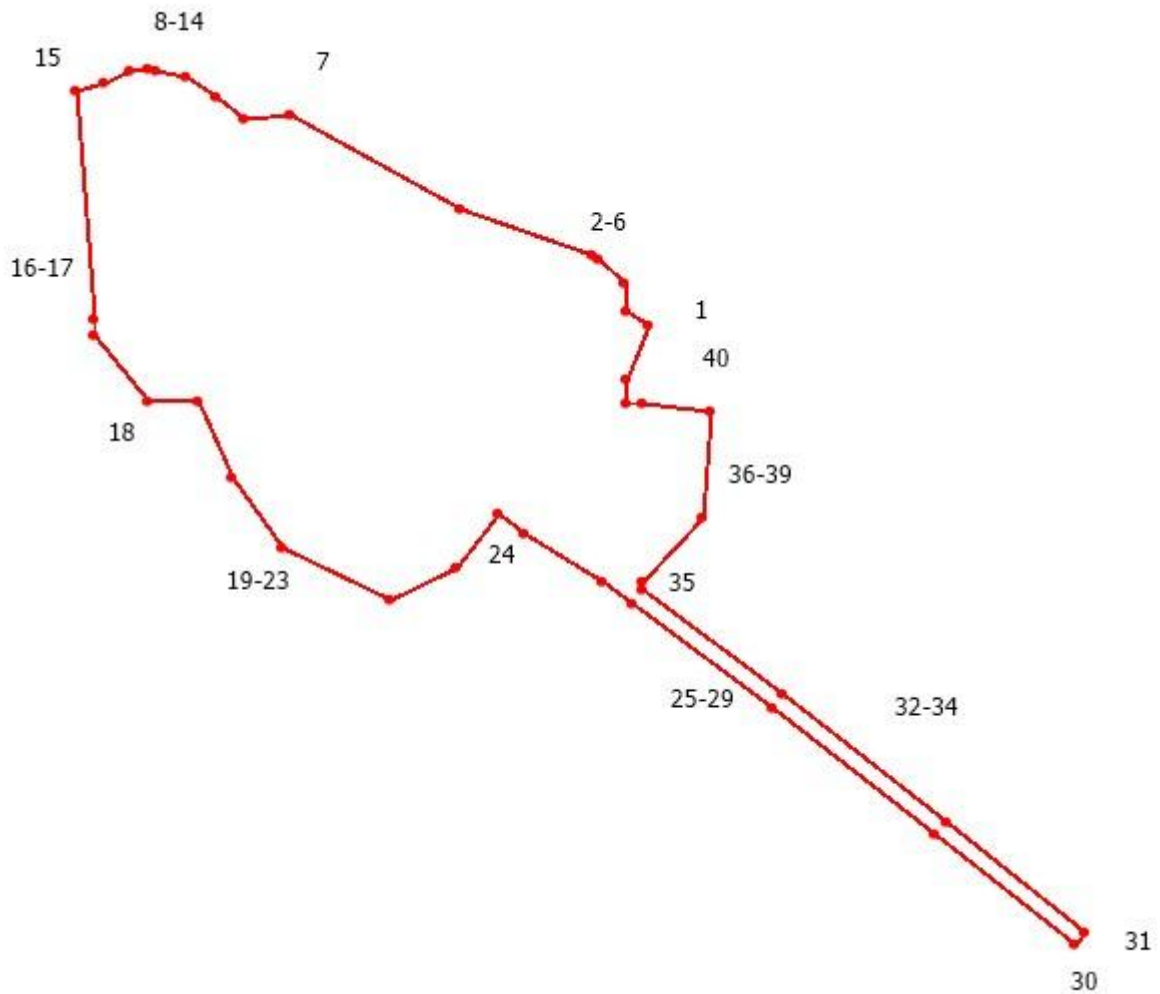
Раздел 3

Сведения о местоположении измененных (уточненных) границ объекта							
1. Система координат МСК 53 (Зона-2)							
2. Сведения о характерных точках границ объекта							
Обозначение характерных точек границ	Существующие координаты, м		Измененные (уточненные) координаты, м		Метод определения координат характерной точки	Средняя квадратическая погрешность положения характерной точки (Mt), м	Описание обозначения точки на местности (при наличии)
	X	Y	X	Y			
1	2	3	4	5	6	7	8
-	-	-	-	-	-	-	-

3. Сведения о характерных точках части (частей) границы объекта						
Обозначение характерных точек части	Существующие координаты, м		Измененные (уточненные) координаты, м	Метод определения координат	Средняя квадратическая погрешность	Описание обозначения точки на
	X	Y				

границы	X	Y	X	Y	характерной точки	положения характерной точки (Mt), м	местности (при наличии)
1	2	3	4	5	6	7	8
-	-	-	-	-	-	-	-

План границ объекта



Текстовое описание местоположения границ объекта

Прохождение границы		Описание прохождения границы
от точки	до точки	
1	2	3
-	-	-

Масштаб -

Используемые условные знаки и обозначения:

Подпись _____ Дата " ____ " _____ 20 г.

Место для оттиска печати (при наличии) лица, составившего описание местоположения границ объекта

Сведения о границах населенных пунктов д. Большое Городно, д. Большое Уклейно, д. Буяково, д. Вишневка, д. Ивантеево, д. Княжёво, д. Козлово, д. Малое Городно, д. Малое Уклейно, д. Миробудицы, д. Новая Ивановка, д. Новинка, д. Савкино, д. Симаниха внесены в ЕГРН.

Совет депутатов
Ивантеевского сельского поселения

Редактор:	Никифоров Дмитрий Анатольевич
Адрес редакции:	175425; д. Ивантеево, ул. Зелёная, дом 1 Валдайский район, Новгородская область Телефон 8(81666) 33-249
тираж	15 экз.
Цена:	бесплатно